



# HOTĂRĂRI ALE GUVERNULUI ROMÂNIEI

## GUVERNUL ROMÂNIEI

### HOTĂRÂRE

**pentru modificarea Hotărârii Guvernului nr. 26/2002 privind stabilirea condițiilor de etichetare a materialelor utilizate la producerea principalelor componente ale articolelor de încălțăminte destinate vânzării către consumatori**

În temeiul art. 108 din Constituția României, republicată,

**Guvernul României** adoptă prezenta hotărâre.

**Articol unic.** — Hotărârea Guvernului nr. 26/2002 privind stabilirea condițiilor de etichetare a materialelor utilizate la producerea principalelor componente ale articolelor de încălțăminte destinate vânzării către consumatori, republicată în Monitorul Oficial al României, Partea I, nr. 650 din 12 septembrie 2008, se modifică după cum urmează:

**1. Mențiunea finală va avea următorul cuprins:**

Prezenta hotărâre transpune <sup>\*</sup> Directiva 94/11/CE a Parlamentului European și a Consiliului din 23 martie 1994 de apropiere a actelor cu putere de lege și a actelor administrative ale statelor membre referitoare la etichetarea materialelor folosite la producerea principalelor componente ale articolelor de încălțăminte destinate vânzării către consumatori, publicată în Jurnalul Oficial al Comunităților Europene, seria L, nr. 100 din 19 aprilie 1994, astfel cum a fost modificată prin Actul privind condițiile de aderare a Republicii

Cehe, Republicii Estonia, Republicii Cipru, Republicii Letonia, Republicii Lituania, Republicii Ungare, Republicii Malta, Republicii Polone, Republicii Slovenia și Republicii Slovace și adaptările Tratatelor care stau la baza Uniunii Europene, publicat în Jurnalul Oficial al Uniunii Europene, seria L, nr. 236 din 23 septembrie 2003, prin Directiva 2006/96/CE a Consiliului din 20 noiembrie 2006 de adaptare a anumitor directive în domeniul liberei circulații a mărfurilor, având în vedere aderarea Bulgariei și a României, publicată în Jurnalul Oficial al Uniunii Europene, seria L, nr. 363 din 20 decembrie 2006, și prin Directiva 2013/15/UE a Consiliului din 13 mai 2013 de adaptare a anumitor directive în domeniul liberei circulații a mărfurilor, având în vedere aderarea Republicii Croația, publicată în Jurnalul Oficial al Uniunii Europene, seria L, nr. 158 din 10 iunie 2013.”

**2. Anexa nr. 1 se înlocuiește cu anexa la prezenta hotărâre.**

PRIM-MINISTRU  
**VICTOR-VIOREL PONTA**

Contrasemnează:

Ministrul economiei,  
**Varujan Vosganian**

Ministrul afacerilor externe,  
**Titus Corlățean**

București, 4 septembrie 2013.  
Nr. 670.

ANEXĂ  
(Anexa nr. 1 la Hotărârea Guvernului nr. 26/2002)

**1. Denumirea, definițiile și pictogramele corespunzătoare părților componente ale încălțăminteii**

*Pictograme\*)*

*Indicații scrise\*)*

**(a) Față**

Reprezintă fața exterioară superioară a elementului structural ce se atașează tălpii exterioare.



RO Față  
F Tige  
D Obermaterial  
IT Tomaia  
NL Bovendeel  
EN Upper  
DK Overdel  
GR ΕΠΑΝΩ ΜΕΡΟΣ  
ES Empeine  
P Parte superior  
CZ Vrch  
EST Pealne  
LV Virsa  
LT Viršus  
HU Felsőrés  
M Wićć  
PL Wierzch  
SI Zgornji del  
SK Vrch  
BG лицева част  
HR Gornjište

\*) Pictogramele și indicațiile scrise sunt reproduse în facsimil.

**(b) Căptușeală și acoperiș de brant**

Reprezintă dublura părții superioare și a tălpii interioare ce alcătuiesc interiorul articolului de încălțăminte.

Pictograme\*)



Indicații scrise\*)

RO Căptușeală și acoperiș de brant  
F Doublure et semelle de propreté  
D Futter und Decksohle  
IT Fodora e Sottopiede  
NL Vøering en inlegzool  
EN Lining and Sock  
DK Foring og bindsaal  
GR ΦΟΑΡΕΣ  
ES Forro y plantilla  
P Forro e Palmilha  
CZ Podšívka a stélka  
EST Vooder ja sisetald  
LV Odere un ieliekamā saistzole  
LT Pamušalas ir įklotė  
HU Bélés és fedőtalpbélés  
M Inforra u suletta  
PL Podszewka z wyściółką  
SI Podloga in vložek (steljka)  
SK Podšívka a stielka  
BG подплата и стелка  
HR Podstava i uložna tabanica

**(c) Talpă exterioară**

Reprezintă partea de jos a articolului de încălțăminte ce este supusă abraziunii în timpul utilizării și este atașată părții superioare.



RO Talpă  
F Semelle extérieure  
D Laufsohle  
IT Suola esterna  
NL Buitenzool  
EN Sole  
DK Ydersaal  
GR ΣΟΛΑ  
ES Suela  
P Sola  
CZ Podešev  
EST Välistald  
LV Ārējā zole  
LT Padas  
HU Járótalp  
M Pett ta' barra  
PL Spód  
SI Podplat  
SK Podošva  
BG външно ходило  
HR Potplat (donjište)

**2. Definiții și pictograme corespunzătoare materialelor utilizate la producerea articolelor de încălțăminte****(a) (1) Piele cu față naturală**

Termenul generic de piele desemnează pielea de animal cu structura fibroasă a acesteia, mai mult sau mai puțin intactă, tăbăcită pentru a deveni neputrescibilă. Părul sau lâna pot să fi fost sau nu îndepărtate. Pielea folosită la încălțăminte mai poate fi obținută și dintr-o piele de animal despicată în straturi înainte sau după tăbăcire. Totuși, dacă pielea tratată este dezintegrată mecanic și/sau chimic în particule fibroase, bucăți mai mici sau pulberi, cu sau fără ajutorul unui agent de liere, și este transformată în folii sau în alte forme, acestea nu sunt considerate piele. Dacă pielea este acoperită, în orice fel, cu un strat protector sau este lăcuită, aceste straturi nu trebuie să depășească grosimea de 0,15 mm. În cazul în care se folosește termenul de „piele față naturală” în informațiile textuale suplimentare prevăzute la art. 6, acesta se va aplica pielii care își păstrează suprafața originală prin îndepărtarea epidermei, fără a fi supusă polizării, șlefuirii sau despicării.

Pictograme\*)



Indicații scrise\*)

RO Piele cu față naturală  
F Cuir  
D Leder  
IT Cuoio  
NL Leder  
EN Leather  
DK Laeder  
GR ΛΕΡΜΑ  
ES Cuero  
P Couros e peles curtidas  
CZ Useň  
EST Nahk  
LV Āda  
LT Oda  
HU Bör  
M Ġilda  
PL Skóra  
SI Usnje  
SK Useň  
BG кожа  
HR Koža

\*) Pictogramele și indicațiile scrise sunt reproduse în facsimil.

**(a) (2) Piei cu față corectată**

Stratul de acoperire aplicat pe piele nu depășește o treime din grosimea totală a pielii, dar este mai mare de 0,15 mm.

Pictograme\*)

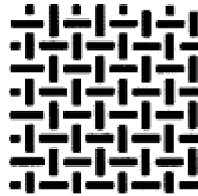


Indicații scrise\*)

RO Piei cu față corectată  
 F Cuir enduit  
 D Beschichtetes Leder  
 IT Cuoio rivestito  
 NL Gecoat leder  
 EN Coated leather  
 DK Overtrukket laeder  
 GR ΕΠΕΝΔΕΔΥΜΕΝΟ ΔΕΡΜΑ  
 ES Cuero untado  
 P Couro revestido  
 CZ Povrstvená useň  
 EST Kaetud nahk  
 LV Pārklāta āda  
 LT Padengta oda  
 HU Bevonatos bőr  
 M Ġilda miksija  
 PL Skóra pokryta  
 SI Krito usnje  
 SK Povrstvená useň  
 BG кожа с покритие  
 HR Koža korigiranog lica

**(b) Materiale textile**

Termenul „textile” desemnează toate produsele care intră în domeniul de aplicare al Regulamentului (UE) nr. 1.007/2011 al Parlamentului European și al Consiliului din 27 septembrie 2011 privind denumirile fibrelor textile și etichetarea corespunzătoare și marcarea compoziției fibroase a produselor textile și de abrogare a Directivei 73/44/CEE a Consiliului și a Directivelor 96/73/CE și 2008/121/CE ale Parlamentului European și ale Consiliului.



RO Materiale textile  
 F Textile  
 D Textil  
 IT Tessili  
 NL Textiel  
 EN Textile  
 DK Tekstilmaterialer  
 GR ΥΦΑΣΜΑ  
 ES Textil  
 P Têxteis  
 CZ Textilie  
 EST Tekstiil  
 LV Tekstilmateriāls  
 LT Tekstilė  
 HU Textil  
 M Tessut  
 PL Materiał włókienniczy  
 SI Tekstil  
 SK Textil  
 BG текстил  
 HR Tekstil

**(c) Alte materiale**

RO Alte materiale  
 F Autres matériaux  
 D Sonstiges Material  
 IT Altre materie  
 NL Overige materialen  
 EN Other materials  
 DK Andre materialer  
 GR ΆΛΛΑ ΥΛΙΚΑ  
 ES Otros materiales  
 P Outros materiais  
 CZ Ostatní materiály  
 EST Teised materjalid  
 LV Citi materiāli  
 LT Kitos medžiagos  
 HU Egyéb anyag  
 M Materjal ieħor  
 PL Inny materiał  
 SI Drugi materiali  
 SK Iný materiál  
 BG всички други материали  
 HR Drugi materijali

\*) Pictogramele și indicațiile scrise sunt reproduse în facsimil.

**GUVERNUL ROMÂNIEI****HOTĂRÂRE**  
**privind încetarea exercitării, cu caracter temporar,**  
**a funcției publice de prefect al județului Timiș**  
**de către domnul Dogariu Eugen**

Având în vedere prevederile art. 19 alin. (1) lit. a) din Legea nr. 188/1999 privind Statutul funcționarilor publici, republicată, cu modificările și completările ulterioare,

în temeiul art. 108 din Constituția României, republicată,

**Guvernul României** adoptă prezenta hotărâre.

Articol unic. — La data intrării în vigoare a prezentei hotărâri încetează exercitarea, cu caracter temporar, a funcției publice de prefect al județului Timiș de către domnul Dogariu Eugen.

PRIM-MINISTRU

**VICTOR-VIOREL PONTA**

Contrasemnează:

Ministrul afacerilor interne,

**Radu Stroe**

București, 11 septembrie 2013.

Nr. 687.

**GUVERNUL ROMÂNIEI****HOTĂRÂRE**  
**privind numirea domnului Dogariu Eugen**  
**în funcția publică de subprefect al județului Timiș**

Având în vedere dispozițiile Sentinței civile nr. 450/2012 a Curții de Apel Timișoara, rămasă definitivă și irevocabilă prin Decizia civilă nr. 4.521/2013 a Curții de Apel Timișoara, precum și prevederile art. 19 alin. (1) lit. a) din Legea nr. 188/1999 privind Statutul funcționarilor publici, republicată, cu modificările și completările ulterioare,

în temeiul art. 108 din Constituția României, republicată,

**Guvernul României** adoptă prezenta hotărâre.

Articol unic. — La data intrării în vigoare a prezentei hotărâri domnul Dogariu Eugen se numește în funcția publică de subprefect al județului Timiș.

PRIM-MINISTRU

**VICTOR-VIOREL PONTA**

Contrasemnează:

Ministrul afacerilor interne,

**Radu Stroe**

București, 11 septembrie 2013.

Nr. 688.

## GUVERNUL ROMÂNIEI

## HOTĂRÂRE

**privind aplicarea mobilității pentru domnul Dogariu Eugen  
din funcția publică de subprefect al județului Timiș  
în funcția publică de prefect al județului Timiș**

Având în vedere prevederile art. 19 alin. (1) lit. a), din Legea nr. 188/1999 privind Statutul funcționarilor publici, republicată, cu modificările și completările ulterioare, și ale art. 33 alin. (1) lit. c) din Hotărârea Guvernului nr. 341/2007 privind intrarea în categoria înalților funcționari publici, managementul carierei și mobilitatea înalților funcționari publici, cu modificările și completările ulterioare, în temeiul art. 108 din Constituția României, republicată,

**Guvernul României** adoptă prezenta hotărâre.

Articol unic. — La data intrării în vigoare a prezentei hotărâri domnului Dogariu Eugen i se aplică mobilitatea din funcția publică de subprefect al județului Timiș în funcția publică de prefect al Județului Timiș.

PRIM-MINISTRU

**VICTOR-VIOREL PONTA**

Contrasemnează:

Ministrul afacerilor interne,

**Radu Stroe**

București, 11 septembrie 2013.

Nr. 689.

---

**ACTE ALE ORGANELOR DE SPECIALITATE  
ALE ADMINISTRAȚIEI PUBLICE CENTRALE**

MINISTERUL AGRICULTURII ȘI DEZVOLTĂRII RURALE

**ORDIN****pentru stabilirea modului de implementare, a condițiilor specifice, a criteriilor de eligibilitate  
și a termenilor de referință pentru aplicarea schemelor de plăți naționale directe complementare  
în sectorul zootehnic la specia bovine, în acord cu reglementările comunitare în domeniu**

Având în vedere prevederile art. 1 și 13 din Ordonanța de urgență a Guvernului nr. 125/2006 pentru aprobarea schemelor de plăți directe și plăți naționale directe complementare, care se acordă în agricultură începând cu anul 2007, și pentru modificarea art. 2 din Legea nr. 36/1991 privind societățile agricole și alte forme de asociere în agricultură, aprobată cu modificări și completări prin Legea nr. 139/2007, cu modificările ulterioare, ale art. 105 din Regulamentul (CE) nr. 73/2009 al Consiliului din 19 ianuarie 2009 de stabilire a unor norme comune pentru sistemele de ajutor direct pentru agricultori în cadrul politicii agricole comune și de instituire a anumitor sisteme de ajutor pentru agricultori, de modificare a Regulamentelor (CE) nr. 1.290/2005, (CE) nr. 247/2006, (CE) nr. 378/2007 și de abrogare a Regulamentului (CE) nr. 1.782/2003, ale art. 66 și 67 din Regulamentul Consiliului (CE) nr. 1.122/2009 din 30 noiembrie 2009 de stabilire a normelor de aplicare a Regulamentului (CE) nr. 73/2009 al Consiliului în ceea ce privește ecocondiționalitatea, modularea și sistemul integrat de administrare și control în cadrul schemelor de ajutor direct pentru agricultori prevăzute de regulamentul respectiv, precum și de aplicare a Regulamentului (CE) nr. 1.234/2007 al Consiliului în ceea ce privește ecocondiționalitatea în cadrul schemei de ajutoare prevăzute pentru sectorul vitivinicol, precum și ale art. 22 din Regulamentul (CE) nr. 796/2004 al Comisiei din 21 aprilie 2004 de stabilire a normelor de aplicare a ecocondiționării, a modulării și a sistemului integrat de gestionare și control, prevăzute de Regulamentul (CE) nr. 1.782/2003 al Consiliului din 29 septembrie 2003 de stabilire a normelor comune pentru schemele de sprijin direct în cadrul politicii agricole comune și de stabilire a anumitor scheme de sprijin pentru agricultori,

văzând Referatul Direcției generale politici agricole nr. 79.466/2013,

în temeiul Hotărârii Guvernului nr. 725/2010 privind reorganizarea și funcționarea Ministerului Agriculturii și Dezvoltării Rurale, precum și a unor structuri aflate în subordinea acestuia, cu modificările și completările ulterioare,

**ministrul agriculturii și dezvoltării rurale** emite următorul ordin:

Art. 1. — Se stabilesc modul de implementare, condițiile și criteriile de eligibilitate și termenii de referință pentru aplicarea schemelor de plăți naționale directe complementare în sectorul zootehnic la specia bovine, în acord cu reglementările comunitare în domeniu, cuprinse în anexa care face parte integrantă din prezentul ordin.

Art. 2. — La data intrării în vigoare a prezentului ordin, Ordinul ministrului agriculturii și dezvoltării rurale nr. 215/2010 privind stabilirea modului de implementare, a condițiilor specifice, a criteriilor de eligibilitate și a termenilor de referință pentru aplicarea schemelor de plăți naționale directe complementare în sectorul zootehnic la specia bovine, în

acord cu reglementările comunitare în domeniu, publicat în Monitorul Oficial al României, Partea I, nr. 667 din 29 septembrie 2010, cu modificările și completările ulterioare, se abrogă.

Art. 3. — Prezentul ordin se publică în Monitorul Oficial al României, Partea I.

p. Ministrul agriculturii și dezvoltării rurale,  
**Valentin Olimpiu Soneriu,**  
secretar de stat

București, 10 septembrie 2013.  
Nr. 920.

ANEXĂ

**Modul de implementare, condițiile specifice, criteriile de eligibilitate și termenii de referință  
pentru aplicarea schemelor de plăți naționale directe complementare în sectorul zootehnic la specia bovine,  
în acord cu reglementările comunitare în domeniu**

Art. 1. — În cadrul plăților naționale directe complementare în sectorul zootehnic (*PNDC*), primele se acordă producătorilor agricoli definiți la art. 9 alin. (3) din Ordonanța de urgență a Guvernului nr. 125/2006 pentru aprobarea schemelor de plăți directe și plăți naționale directe complementare, care se acordă în agricultură începând cu anul 2007, și pentru modificarea art. 2 din Legea nr. 36/1991 privind societățile agricole și alte forme de asociere în agricultură, aprobată cu modificări și completări prin Legea nr. 139/2007, cu modificările ulterioare, crescători de bovine.

Art. 2. — Producătorilor agricoli menționați la art. 1, înscrisi în evidența Agenției de Plăți și Intervenție pentru Agricultură cu cod unic de identificare, li se acordă prime, o singură dată pe an, în funcție de criteriile de eligibilitate, pentru următoarele scheme:

- a) schemă decuplată de producție în sectorul lapte;
- b) schemă decuplată de producție în sectorul carne.

Art. 3. — (1) Prima pentru schema prevăzută la art. 2 lit. a) se acordă producătorilor agricoli menționați la art. 1, care îndeplinesc cumulativ următoarele condiții:

- a) exploatația de bovine să fie înregistrată în Registrul național al exploatațiilor la data solicitării primei;
- b) solicitantul să fie înregistrat în sistemul de administrare a cotei de lapte în anul de cotă 2012—2013;
- c) solicitantul să fi livrat și/sau vândut direct o cantitate de minimum 3 tone de lapte în anul de cotă 2012—2013.

(2) Prima pentru schema prevăzută la art. 2 lit. a) se acordă pe cantitatea de lapte produs și înregistrat la livrări și/sau vânzări directe în sistemul de administrare a cotelor de lapte în anul de cotă 2012—2013.

Art. 4. — (1) Prima pentru schema prevăzută la art. 2 lit. b) se acordă producătorilor agricoli menționați la art. 1 care îndeplinesc cumulativ următoarele condiții:

- a) dețin un efectiv minim de 3 capete bovine cu vârsta de minimum 16 luni la data de referință de 31 ianuarie 2013;

b) exploatația de bovine este înregistrată în Registrul național al exploatațiilor la data de referință 31 ianuarie 2013 și la data solicitării primei.

(2) Prima pentru schema prevăzută la art. 2 lit. b) se acordă pentru minimum 3 capete bovine cu vârsta de minimum 16 luni, precum și pentru tineretul bovin mascul și/sau femel cu vârsta de minimum 7 luni, existent în exploatație la data de referință.

Art. 5. — (1) Cererea de solicitare a primelor aferentă fiecărei exploatații cu cod ANSVSA se depune la centrul local/județean al Agenției de Plăți și Intervenție pentru Agricultură, respectiv al municipiului București, unde are înregistrată exploatația, în perioada 17 septembrie—28 octombrie 2013, cerere al cărei model este prevăzut în anexa nr. 1, însoțită de următoarele documente:

- a) copie de pe buletinul de identitate/cartea de identitate/codul unic de înregistrare/certificatul de înregistrare;
- b) copie de pe pașaportul fiecărui animal pentru care se solicită primă/copie de pe documentele care atestă ieșirile din efectiv, după caz, pentru schema prevăzută la art. 2 lit. b);
- c) copie de pe dovada de înregistrare a beneficiarilor în sistemul de administrare a cotelor de lapte, precum și a cantităților de lapte livrate și/sau vândute direct în anul de cotă 2012—2013, în cazul solicitării primei prevăzute la art. 2 lit. a).

(2) Depunerea cererilor se poate face individual sau prin reprezentant legal în baza documentelor notariale.

Art. 6. — Producătorii agricoli care solicită primele prevăzute la art. 2 vor depune la centrul local/județean al Agenției de Plăți și Intervenție pentru Agricultură, respectiv al municipiului București, unde au înregistrată exploatația, odată cu cererea de solicitare a primelor sau în termen de 30 de zile calendaristice de la data-limită de depunere a cererilor, următoarele documente:

- a) adeverință emisă, prin proceduri SNIIA, de către medicul veterinar cu drept de liberă practică împuternicit, care atestă că bovinele existente în exploatație la data depunerii cererii sunt

cuprinse în Programul acțiunilor de supraveghere, prevenire, control și eradicare a bolilor la animale, a celor transmisibile de la animale la om, protecția animalelor și protecția mediului, de identificare și înregistrare a bovinelor, suinelor, ovinelor și caprinelor, iar acțiunile prevăzute sunt efectuate la zi.

b) adevărință prin care se recunoaște statutul de crescător de bovine al solicitantului, eliberată de către o organizație a crescătorilor de bovine, legal constituită, cu reprezentativitate națională sau de către o asociație a crescătorilor de bovine, legal constituită, afiliată la o organizație a crescătorilor de bovine cu reprezentativitate națională. Adevărința se eliberează gratuit, indiferent dacă solicitantul este membru sau nu al organizației/asociației respective.

Art. 7. — (1) Producătorii agricoli care dețin un efectiv de minimum 20 de capete vaci în exploatare la data depunerii cererii, în termen de 3 luni de la data-limită de depunere a cererilor, vor înscrie întreg efectivul de vaci în Registrul genealogic al rasei deținut de asociația/agenția acreditată pentru înființarea și menținerea Registrului genealogic.

(2) După înscrierea efectivului de vaci în Registrul genealogic al rasei, solicitanții vor depune până la data de 29 ianuarie 2014, inclusiv la centrul local/județean al Agenției de Plăți și Intervenție pentru Agricultură, respectiv al municipiului București, unde au depus cererea de solicitare a primei, o adevărință eliberată de asociația/agenția acreditată pentru înființarea și menținerea Registrului genealogic, care confirmă înscrierea animalelor în Registrul genealogic al rasei.

Art. 8. — (1) Organizațiile/asociațiile crescătorilor de bovine, legal constituite, care eliberează adevărința prevăzută la art. 6 lit. b), îndeplinesc următoarele condiții:

— sunt funcționale, conform bilanțului contabil anual depus pentru anul anterior solicitării primei;

— sunt organizații ale crescătorilor de bovine cu reprezentativitate națională sau sunt afiliate la o organizație a crescătorilor de bovine organizată la nivel național.

(2) Organizațiile crescătorilor de bovine, legal constituite, cu reprezentativitate națională, prevăzute la alin. (1), depun la centrul județean al Agenției de Plăți și Intervenție pentru Agricultură, respectiv al municipiului București, pe raza căruia au înregistrat sediul social, în termen de 3 zile lucrătoare de la publicarea prezentului ordin, în copie și în original, în vederea verificării conformității, următoarele documente:

— lista cu membri, din care să reiasă că reprezintă 50% +1 din județele țării sau acreditarea pentru înființarea și menținerea Registrului genealogic al unei rase de bovine;

— certificatul de înregistrare fiscală;

— bilanțul contabil anual pentru anul anterior solicitării primei, depus și înregistrat la administrația financiară.

(3) Asociațiile afiliate la o organizație a crescătorilor de bovine cu reprezentativitate națională, prevăzute la alin. (1), depun la centrul județean al Agenției de Plăți și Intervenție pentru Agricultură, respectiv al municipiului București, pe raza căruia au înregistrat sediul social, în termen de 3 zile lucrătoare de la publicarea prezentului ordin, în copie și în original, în vederea verificării conformității, următoarele documente:

— adevărință eliberată de organizația crescătorilor de bovine cu reprezentativitate națională din care să reiasă afilierea asociației;

— certificatul de înregistrare fiscală;

— bilanțul contabil anual pentru anul anterior solicitării primei, depus și înregistrat la administrația financiară.

(4) După expirarea termenului prevăzut la alin. (2) și (3), Agenția de Plăți și Intervenție pentru Agricultură afișează pe site-ul propriu lista cu organizațiile crescătorilor de bovine cu reprezentativitate națională și asociațiile crescătorilor de bovine legal constituite afiliate la o organizație a crescătorilor de bovine cu reprezentativitate națională, care îndeplinesc condițiile prevăzute la alin. (1).

Art. 9. — Agenția de Plăți și Intervenție pentru Agricultură verifică administrativ, conform procedurii elaborate, în Baza Națională de Date a Autorității Naționale Sanitare Veterinare și pentru Siguranța Alimentelor, îndeplinirea condițiilor de eligibilitate prevăzute la art. 3 alin. (1) lit. a) și la art. 4.

Art. 10. — Agenția de Plăți și Intervenție pentru Agricultură întocmește și transmite Ministerului Agriculturii și Dezvoltării Rurale, până în data de 1 martie 2014, situația centralizatoare cu efectivele de bovine și cantitățile de lapte livrate și/sau vândute direct în anul de cotă 2012—2013 eligibile, în vederea stabilirii cuantumului primelor pentru anul 2013.

Art. 11. — (1) Centrele județene ale Agenției de Plăți și Intervenție pentru Agricultură, respectiv al municipiului București, întocmesc și transmit Agenției de Plăți și Intervenție pentru Agricultură o listă de plată cu beneficiarii și sumele autorizate pentru plata primelor, conform modelului prevăzut în anexa nr. 2, după aprobarea prin hotărâre a Guvernului a cuantumului primelor pentru anul 2013.

(2) În baza Listelor de plată cu beneficiarii și sumele autorizate, transmise de către centrele județene ale Agenției de Plăți și Intervenție pentru Agricultură, respectiv al municipiului București, Agenția de Plăți și Intervenție pentru Agricultură întocmește și transmite Ministerului Agriculturii și Dezvoltării Rurale situația centralizatoare a sumelor autorizate pentru plata primelor, conform modelului prevăzut în anexa nr. 3.

Art. 12. — În baza situațiilor centralizatoare cu sumele autorizate pentru plata primelor, transmise de către Agenția de Plăți și Intervenție pentru Agricultură, Ministerul Agriculturii și Dezvoltării Rurale transmite Ministerului Finanțelor Publice cererea de deschidere a creditelor bugetare, însoțită de situația centralizatoare întocmită potrivit modelului prevăzut în anexa nr. 4.

Art. 13. — După aprobarea cererii pentru deschiderea creditelor bugetare de către Ministerul Finanțelor Publice, din bugetul Ministerului Agriculturii și Dezvoltării Rurale se alimentează contul de subvenții al Agenției de Plăți și Intervenție pentru Agricultură, care virează sumele autorizate de către centrele județene ale Agenției de Plăți și Intervenție pentru Agricultură, respectiv al municipiului București în conturile beneficiarilor primelor, conform legislației în vigoare.

Art. 14. — Orice cerere de solicitare a primelor pentru schemele de plăți naționale directe complementare poate fi retrasă în scris de către solicitant în orice moment, cu excepția cazurilor în care Agenția de Plăți și Intervenție pentru Agricultură a notificat deja solicitantul asupra unor nereguli identificate în urma verificărilor administrative efectuate.

Art. 15. — Anexele nr. 1—4 fac parte integrantă din prezenta anexă.



— Model —

**Cerere de solicitare a primei pentru schemele de plăți naționale directe complementare  
în sectorul zootehnic, specia bovine**

AGENȚIA DE PLĂȚI ȘI INTERVENȚIE PENTRU AGRICULTURĂ

Operator de date cu caracter personal: | 9 | 5 | 9 | 6 |

Centrul Județean .....

Nr. .... data .....

Cod unic de identificare APIA: |R|O|\_|\_|\_|\_|\_|\_|\_|\_|\_|\_|

**I. Date de identificare ale solicitantului/exploatației<sup>1)</sup>****A. Persoane fizice**

Numele*)	Prenumele*)												
CNP*)													
Act de identitate BI/CI seria*)								nr.					
Cod țară și nr. act de identitate (alta cetățenie)*													
Cod exploatație*)	R	O											al ANSVSA

**B. Persoane juridice și P F A/ÎI/ÎF\*).**

Denumirea exploatației/P F A/ÎI/ÎF*)													
Cod unic de identificare (CUI)*													
Numele administratorului/reprezentantului legal*)	Prenumele administratorului/reprezentantului legal*)												
CNP administrator/reprezentant legal*)													
Cod exploatație*)	R	O											al ANSVSA
Tip de organizare*)													

**Sediul exploatației ANSVSA\*):**

Județul*)	Localitatea*)												
Cod siruta*)								Satul*)/Strada					
Nr.	Cod poștal*)							Telefon*)					
Fax													E-mail

**Adresa de domiciliu/Adresa sediului social\*):**

Județul*)	Localitatea*)														
Cod siruta*)								Satul*)/Strada							
Nr.	Bl.	Sc.		Ap.	Cod poștal*)										
Telefon*)								Fax							E-mail

**II. Coordonate bancare\*):<sup>1)</sup>**

Banca*)	Filiala*)												
Nr. cont IBAN*)													

1) Tabelele prevăzute la pct. I și II sunt reproduse în facsimil.

Solicitat prima pentru:

a) schema decuplată de producție în sectorul lapte, pentru o cantitate totală de ..... \*) tone lapte, din care ..... tone lapte livrat către procesare și/sau ..... tone lapte vânzări directe, în anul de cotă 2012—2013;

și/sau

b) schema decuplată de producție în sectorul carne, având un efectiv total de ..... capete de bovine, din care un număr de ..... capete de bovine cu vârsta de minimum 16 luni la data de referință 31 ianuarie 2013 și un număr de ..... capete tineret bovin mascul și/sau femel cu vârsta de minimum 7 luni la data de referință 31 ianuarie 2013.

III. Angajamente și declarații

Subsemnatul, ....., legitimat cu BI/CI seria ..... nr. ...., eliberat(ă) de ..... la data de ....., declar următoarele:

1. Am luat cunoștință de:

— condițiile și modalitățile de acordare a plăților naționale directe complementare, conform reglementărilor naționale și europene, pe care mă angajez să le respect, după cum urmează:

a) pentru schema decuplată de producție în sectorul lapte:

— cantitatea de lapte livrată către procesare și/sau vânzări directe în anul de cotă 2012—2013 pentru care se solicită prima este de minimum 3 tone lapte;

b) pentru schema decuplată de producție în sectorul carne:

— efectivul din exploatație solicitat pentru primă este de minimum 3 capete de bovine cu vârsta de minimum 16 luni la data de 31 ianuarie 2013 și tineretul bovin mascul și/sau femel are vârsta de minimum 7 luni la data de 31 ianuarie 2013;

c) exploatația de bovine pentru care solicit prima este înscrisă în Registrul național al exploatațiilor la data de referință și/sau la data depunerii cererii, după caz;

d) nerespectarea condițiilor de eligibilitate pentru acordarea primei prevăzute la art. 2 lit. a) și/sau lit. b) din anexa la Ordinul ministrului agriculturii și dezvoltării rurale nr. 920/2013 pentru

stabilirea modului de implementare, a condițiilor specifice, a criteriilor de eligibilitate și a termenilor de referință pentru aplicarea schemelor de plăți naționale directe complementare în sectorul zootehnic la specia bovine, în acord cu reglementările comunitare în domeniu, duce la acordarea parțială sau neacordarea acesteia;

e) Agenția de Plăți și Intervenție pentru Agricultură poate cere solicitantului documente suplimentare în orice moment;

f) nu se acordă primă dacă se constată existența unor condiții artificial create, de natură să ducă la obținerea unor plăți necuvenite;

g) orice animal solicitat în cerere care nu a fost găsit în Registrul național al exploatațiilor la data controlului administrativ nu este eligibil la primă;

h) în cazul constatării unor nereguli/fraude, Agenția de Plăți și Intervenție pentru Agricultură va întreprinde demersurile legale, după caz.

2. Drept care:

— declar că la data depunerii cererii de plată dețin un efectiv total de ..... capete bovine, din care ..... capete vaci, efectiv de vaci pe care mă oblig ca, în termen de 3 luni de la data-limită de depunere a cererilor, să îl înscriu în Registrul genealogic al rasei deținut de asociația/agenția acreditată pentru înființarea și menținerea Registrului genealogic;

— mă angajez să păstrez și să furnizez toate documentele solicitate de Agenția de Plăți și Intervenție pentru Agricultură;

— mă angajez ca, după depunerea cererii de plată, să notific în scris, în termen de 7 zile lucrătoare, Agenției de Plăți și Intervenție pentru Agricultură, în cazul în care au intervenit modificări ale informațiilor declarate în cererea de solicitare a primelor;

— declar pe propria răspundere că datele înscrise în formularul cererii privind solicitarea primei și în documentele anexate acesteia sunt reale, complete, corecte și valabile. În caz contrar voi suporta rigorile prevederilor legale în vigoare.

**Lista animalelor pentru care se solicită prima prevăzută la art. 2 lit. b) din anexa la Ordinul ministrului agriculturii și dezvoltării rurale nr. 920/2013<sup>1)</sup>**

Nr. crt.	Numărul de identificare (până la 12 caractere alfanumerice)*	Rasa	Data nașterii (ziua/ luna/anul)*
<b>Total capete solicitate:</b>			

Câmpurile notate cu „\*”) sunt obligatoriu de completat.

Semnătura titularului cererii/reprezentantului/administratorului desemnat/împuțernicitului În caz de împuțernicire, numele și prenumele împuțernicitului, în clar:	Ștampila	Data: ...../.....2013
---	----------	--------------------------

Centrul județean/local al Agenției de Plăți și Intervenție pentru Agricultură:

Controlul vizual a fost făcut și cererea poate fi verificată administrativ.

Numele și prenumele funcționarului Agenției de Plăți și Intervenție pentru Agricultură care generează cererea și realizează controlul vizual:

Numele:.....

Prenumele:.....

Semnătura

Data.....

<sup>1)</sup> Tabelul este reprodus în facsimil.

— Model —

AGENȚIA DE PLĂȚI ȘI INTERVENȚIE PENTRU AGRICULTURĂ

Operator de date cu caracter personal: |9|5|9|6|

Centrul Județean .....

Nr. .... data .....

**Lista de plată cu beneficiarii și sumele autorizate aferente plăților naționale directe complementare în sectorul zootehnic, specia bovine, anul de cerere .....**

Nr. crt.	Denumirea beneficiarului	ID APIA	CNP/CUI	Cod ANSVSA	Cantitatea eligibilă pentru schema lapte (tonă)	Numărul de animale eligibile pentru schema carne (cap)	Cuantum (lei/tonă)	Cuantum (lei/cap)	Sumă autorizată (lei)		
									schema lapte (lei)	schema carne (lei)	Total (lei)
0	1	2	3	4	5	6	7	8	9 = col. 5 x col. 7	10 = col. 6 x col. 8	11 = col. 9 + col. 10
1.											
2.											
...											
<b>Total:</b>											

Data .....

Director executiv centru județean,  
.....Verificat  
Șef serviciu,  
.....

— Model —

AGENȚIA DE PLĂȚI ȘI INTERVENȚIE PENTRU AGRICULTURĂ

Operator de date cu caracter personal: |9|5|9|6|

**Situație centralizatoare cu sumele autorizate aferente plăților naționale directe complementare în sectorul zootehnic, specia bovine, anul de cerere .....**

Nr. crt.	Județul	Numărul de beneficiari	Cantitatea eligibilă pentru schema lapte (tonă)	Numărul de animale eligibile pentru schema carne (cap)	Cuantum (lei/tonă)	Cuantum (lei/cap)	Sumă autorizată (lei)		
							schema lapte (lei)	schema carne (lei)	Total (lei)
0	1	2	3	4	5	6	7 = col. 3 x col. 5	8 = col. 4 x col. 6	9 = col. 7 + col. 8
1.									
2.									
....									
<b>Total:</b>									

Director general,  
.....

Data .....

— Model —

MINISTERUL AGRICULTURII ȘI DEZVOLTĂRII RURALE

**Situație centralizatoare cu sumele autorizate aferente plăților naționale directe complementare în sectorul zootehnic, specia bovine, anul de cerere .....**

Nr. crt.	Județul	Numărul de beneficiari	Cantitatea eligibilă pentru schema lapte (tonă)	Numărul de animale eligibile pentru schema carne (cap)	Cuantum (lei/tonă)	Cuantum (lei/cap)	Sumă autorizată (lei)		
							schema lapte (lei)	schema carne (lei)	Total (lei)
0	1	2	3	4	5	6	7 = col. 3 x col. 5	8 = col. 4 x col. 6	9 = col. 7 + col. 8
1.									
2.									
....									
<b>Total:</b>									

Aprobat  
Ordonator principal de credite,  
.....

Data

.....

## ACTE ALE AUTORITĂȚII NAȚIONALE DE REGLEMENTARE ÎN DOMENIUL ENERGIEI

AUTORITATEA NAȚIONALĂ DE REGLEMENTARE ÎN DOMENIUL ENERGIEI

### ORDIN

#### pentru aprobarea tarifelor reglementate practicate de operatorul licențiat al pieței centralizate din sectorul gazelor naturale — Societatea Bursa Română de Mărfuri (Romanian Commodities Exchange) — S.A.

Având în vedere dispozițiile art. 178 alin. (2) lit. a) și ale art. 179 alin. (6) din Legea energiei electrice și a gazelor naturale nr. 123/2012, coroborat cu prevederile art. 18 din Regulile generale privind piața centralizată de gaze naturale aprobate prin Ordinul președintelui Autorității Naționale de Reglementare în Domeniul Energiei nr. 50/2013,

în temeiul dispozițiilor art. 10 alin. (1) lit. a) din Ordonanța de urgență a Guvernului nr. 33/2007 privind organizarea și funcționarea Autorității Naționale de Reglementare în Domeniul Energiei, aprobată cu modificări și completări prin Legea nr. 160/2012,

**președintele Autorității Naționale de Reglementare în Domeniul Energiei** emite următorul ordin:

Art. 1. — Se aprobă tarifele reglementate practicate de operatorul licențiat al pieței centralizate din sectorul gazelor naturale — Societatea Bursa Română de Mărfuri (Romanian Commodities Exchange) — S.A., prevăzute în anexa care face parte integrantă din prezentul ordin.

Art. 2. — Societatea Bursa Română de Mărfuri (Romanian Commodities Exchange) — S.A. va duce la îndeplinire

prevederile prezentului ordin, iar compartimentele de resort din cadrul Autorității Naționale de Reglementare în Domeniul Energiei vor urmări respectarea acestora.

Art. 3. — Prezentul ordin se publică în Monitorul Oficial al României, Partea I, și intră în vigoare la data de 16 septembrie 2013.

Președintele Autorității Naționale de Reglementare în Domeniul Energiei,  
**Niculae Havrileț**

București, 11 septembrie 2013.  
Nr. 69.

**STRUCTURA**  
**tarifului reglementat practicat de operatorul licențiat al pieței centralizate din sectorul gazelor naturale**

Denumire componentă tarif	U.M.	Valoare
Tarif de înscriere aplicat la înregistrarea participanților la piața centralizată	lei/participant/an	450
Tarif de administrare a pieței centralizate de gaze naturale	lei/ofertă	1.000

## ACTE ALE ÎNALTEI CURȚI DE CASAȚIE ȘI JUSTIȚIE

ÎNALTA CURTE DE CASAȚIE ȘI JUSTIȚIE

Completul competent să judece recursul în interesul legii

### DECIZIA Nr. 8

din 10 iunie 2013

Dosar nr. 5/2013

Livia Doina Stanciu — președintele Înaltei Curți de Casație și Justiție, președintele completului

Lavinia Curelea — președintele Secției I civile  
Roxana Popa — președintele delegat al Secției a II-a civile

Ionel Barbă — președintele Secției de contencios administrativ și fiscal

Corina Michaela Jîjiie — președintele Secției penale  
Romanița Ecaterina Vrînceanu — judecător la Secția I civilă  
Paula C. Pantea — judecător la Secția I civilă  
Mihaela Tăbârcă — judecător la Secția I civilă, judecător-raportor

Andreia Liana Constanda — judecător la Secția I civilă  
Florentin Sorin Drăguț — judecător la Secția I civilă  
Alina Sorinela Macavei — judecător la Secția I civilă  
Adina Georgeta Nicolae — judecător la Secția I civilă  
Rodica Susanu — judecător la Secția I civilă, judecător-raportor

Minodora Condoiu — judecător la Secția a II-a civilă

Adriana Chioseaua — judecător la Secția a II-a civilă

Tatiana Gabriela Năstase — judecător la Secția a II-a civilă

Nela Petrișor — judecător la Secția a II-a civilă

Carmen Trănica Teau — judecător la Secția a II-a civilă

Marian Budă — judecător la Secția a II-a civilă

Iulia Manuela Cîrnu — judecător la Secția a II-a civilă

Lucia Paulina Brehar — judecător la Secția a II-a civilă, judecător-raportor

Eugenia Marin — judecător la Secția de contencios administrativ și fiscal

Niculae Măniuguțiu — judecător la Secția de contencios administrativ și fiscal

Simona Cristina Neniță — judecător la Secția penală  
Ioana Bogdan — judecător la Secția penală

Completul competent să judece recursul în interesul legii este legal constituit în conformitate cu dispozițiile art. 516 alin. (2) din Legea nr. 134/2010 privind Codul de procedură civilă, republicată, cu modificările și completările ulterioare (*noul Cod de procedură civilă*), raportat la art. 27<sup>2</sup> alin. (2) lit. b din Regulamentul privind organizarea și funcționarea administrativă a Înaltei Curți de Casație și Justiție, republicat, cu modificările și completările ulterioare.

Ședința este prezidată de doamna judecător dr. Livia Doina Stanciu, președintele Înaltei Curți de Casație și Justiție.

Procurorul general al Parchetului de pe lângă Înalta Curte de Casație și Justiție este reprezentat de doamna Antonia Constantin, procuror-șef adjunct al Secției judiciare.

La ședința de judecată participă magistratul-asistent Ileana Peligrad, din cadrul Secției a II-a civile a Înaltei Curți de Casație și Justiție, desemnat pentru această cauză în conformitate cu dispozițiile art. 27<sup>3</sup> din Regulamentul privind organizarea și funcționarea administrativă a Înaltei Curți de Casație și Justiție, republicat, cu modificările și completările ulterioare.

Înalta Curte de Casație și Justiție — Completul competent să judece recursul în interesul legii a luat în examinare recursul în interesul legii formulat de către procurorul general al Parchetului de pe lângă Înalta Curte de Casație și Justiție privind caracterul acțiunii în pronunțarea unei hotărâri judecătorești care să țină loc de act autentic de vânzare-cumpărare a unui imobil și stabilirea competenței teritoriale în judecarea acestei acțiuni.

Reprezentantul procurorului general, doamna Antonia Constantin, arată că acțiunea pentru pronunțarea unei hotărâri care să țină loc de act de vânzare-cumpărare nu poate fi decât personală imobiliară, de vreme ce dreptul de creanță ale cărui realizare și protecție pe cale judiciară sunt urmărite are ca obiect un imobil, iar competența teritorială, fiind alternativă, iar nu exclusivă, în cazul cererilor de chemare în judecată formulate anterior datei de 15 februarie 2013, se va stabili după regulile prevăzute de art. 5, art. 10 pct. 1 și art. 12 din Codul de

procedură civilă, pentru acțiunile personale, iar nu după regulile prevăzute de art. 13 din Codul de procedură civilă, prin stabilirea competenței teritoriale exclusive în favoarea instanței de la locul situării bunului imobil.

În concluzie, solicită admiterea recursului în interesul legii și pronunțarea unei decizii prin care să se asigure interpretarea și aplicarea unitară a legii.

Președintele completului, doamna judecător dr. Livia Doina Stanciu, constatând că nu mai sunt alte completări, chestiuni de invocat sau întrebări de formulat din partea membrilor completului, a declarat dezbaterile închise, iar completul de judecată a rămas în pronunțare asupra recursului în interesul legii.

#### ÎN ALTA CURTE,

deliberând asupra recursului în interesul legii, constată următoarele:

##### 1. Problemele de drept ce au generat practica neunitară

Prin recursul în interesul legii formulat de procurorul general al Parchetului de pe lângă Înalta Curte de Casație și Justiție s-a arătat că nu există un punct de vedere unitar cu privire la caracterul acțiunii în pronunțarea unei hotărâri care să țină loc de act autentic de vânzare-cumpărare a unui bun imobil și stabilirea competenței teritoriale în judecarea acestei acțiuni.

##### 2. Examenul jurisprudențial

În urma verificării jurisprudenței la nivelul întregii țări s-a constatat că nu există un punct de vedere unitar cu privire la caracterul acțiunii în pronunțarea unei hotărâri care să țină loc de act autentic de vânzare-cumpărare a unui bun imobil și stabilirea competenței teritoriale în judecarea acestei acțiuni.

##### 3. Soluțiile pronunțate de instanțele judecătorești

3.1. Într-o primă opinie s-a considerat că acțiunile analizate sunt acțiuni personale imobiliare, întrucât reclamanții urmăresc valorificarea unui drept de creanță, corelativ obligației asumate de partea adversă, de a încheia contractul în forma autentică cerută de lege *ad validitatem*.

Consecutiv, competența teritorială a fost stabilită după regulile prevăzute în art. 5, art. 10 pct. 1 și art. 12 din Codul de procedură civilă (în vigoare la data începerii procesului), fie în favoarea instanței de la domiciliul ori sediul pârâtului, fie în favoarea instanței de la locul stabilit prin convenție pentru executarea obligației.

În această situație, competența teritorială fiind alternativă, iar nu exclusivă, reclamantului i s-a recunoscut posibilitatea de a alege între aceste două instanțe, deopotrivă competente, iar, în măsura în care convenția încheiată nu a prevăzut locul executării obligației de încheiere a contractului în formă autentică, s-a considerat că este competentă instanța de la domiciliul ori sediul pârâtului.

3.2. Într-o a doua orientare jurisprudențială s-a considerat că aceste acțiuni sunt reale imobiliare sau mixte, pentru că vizează valorificarea atât a unui drept real, respectiv încheierea contractului translaticiv de proprietate, cât și a unui drept de creanță ce are, ca obligație corelativă, o obligație de a face.

Ca atare, judecarea acestor cereri aparține competenței exclusive a instanței de la locul situării imobilului, potrivit dispozițiilor art. 13 din Codul de procedură civilă.

##### 4. Opinia procurorului general

Procurorul general a învederat că pentru transmiterea dreptului de proprietate asupra unui imobil este necesar ca acordul de voință al părților să îmbrace forma autentică *ad*

*validitatem*, iar în regimul de publicitate imobiliară de carte funciară este necesară și înscrierea dreptului în cartea funciară.

Părțile pot conveni, chiar și în formă autentică, să încheie în viitor contractul de vânzare-cumpărare, stabilind obiectul contractului și prețul vânzării, promisiunea de vânzare-cumpărare putând fi nu doar unilaterală, ci și bilaterală.

În toate aceste situații, vânzătorul nu a vândut, iar cumpărătorul nu a cumpărat, ci ambii s-au obligat numai să încheie contractul și, cu toate că s-au înțeles asupra lucrului și asupra prețului, vânzarea-cumpărarea nu poate fi considerată încheiată. Operațiunea juridică nu poate fi considerată nici vânzare sub condiție. Actul juridic astfel încheiat dă naștere unei singure obligații, aceea de a încheia contractul în viitor, cu respectarea condițiilor speciale de validitate.

Așadar, promisiunea bilaterală de vânzare-cumpărare constituie, neîndoindu-se, un contract sinalagmatic care dă naștere exclusiv unui drept de creanță, corelativ obligației de a face, adică de a încheia, în viitor, contractul de vânzare-cumpărare.

Actul juridic încheiat nu este translaticiv de proprietate, ci conține doar consimțământul promitentului de a transmite dreptul de proprietate la data convenită și/sau în forma *ad validitatem*.

Pe calea acțiunii pentru pronunțarea unei hotărâri care să țină loc de act de vânzare-cumpărare se urmărește valorificarea unui drept de creanță, iar nu a unui drept real care, de altfel, nici nu a fost transferat în patrimoniul promitentului – cumpărător, acest efect producându-se doar la momentul rămânerii definitive a hotărârii de admitere a cererii de chemare în judecată.

În consecință, acțiunea nu poate fi decât personală imobiliară, de vreme ce dreptul de creanță ale cărui realizare și protecție pe cale judiciară sunt urmărite are ca obiect un imobil.

Competența teritorială, fiind alternativă, iar nu exclusivă, în cazul cererilor de chemare în judecată formulate anterior datei de 15 februarie 2013, aceasta se va stabili după regulile prevăzute de art. 5, art. 10 pct. 1 și art. 12 din Codul de procedură civilă, pentru acțiunile personale, iar nu după regulile prevăzute de art. 13 din Codul de procedură civilă, prin stabilirea competenței teritoriale exclusive în favoarea instanței de la locul situării bunului imobil.

Ca atare, la alegerea reclamantului vor fi deopotrivă competente instanța de la domiciliul sau sediul pârâtului ori instanța de la locul prevăzut în contract pentru executarea, fie chiar și în parte a obligației, atunci când părțile au prevăzut în actul juridic încheiat locul executării obligației.

În consecință, în interpretarea și aplicarea dispozițiilor art. 1.073 și art. 1.077 din fostul Cod civil, art. 5 alin. (2) din titlul X al Legii nr. 247/2005 privind reforma în domeniile proprietății și justiției, precum și unele măsuri adiacente și art. 1.279, art. 1.669 alin. (1) din Noul Cod civil, raportat la art. 5, art. 10 pct. 1, art. 12 și 19 din fostul Cod de procedură civilă, acțiunile prin care se solicită pronunțarea unei hotărâri judecătorești care să țină loc de act autentic de vânzare-cumpărare cu privire la un imobil sunt acțiuni personale imobiliare, iar competența aparține, la alegerea reclamantului, fie instanței de la domiciliul ori sediul pârâtului, fie instanței de la locul stabilit prin convenție pentru executarea, chiar în parte, a obligației.

##### 5. Raportul asupra recursului în interesul legii

Raportul întocmit de judecătorii-raportori desemnați din cadrul Secției I civile și Secției a II-a civile ale Înaltei Curți de Casație și Justiție asupra recursului în interesul legii, conform art. 516 alin. (6) din noul Cod de procedură civilă, a concluzionat

că acțiunea prin care se solicită pronunțarea unei hotărâri judecătorești care să țină loc de act autentic de vânzare-cumpărare a unui imobil, în materia obligațiilor de a face izvorâte din antecontract, are caracterul unei acțiuni personale imobiliare, iar competența teritorială de soluționare a unei astfel de acțiuni, înregistrată înainte de data de 15 februarie 2013, se determină în condițiile art. 5 și art. 10 pct. 1 din Codul de procedură civilă, în vigoare la data înregistrării cererii.

#### 6. Înalta Curte de Casație și Justiție

Examinând sesizarea cu recurs în interesul legii, raportul întocmit de judecătorii raportori și dispozițiile legale ce se solicită a fi interpretate în mod unitar, reține următoarele:

Înalta Curte de Casație și Justiție a fost legal sesizată, iar recursul în interesul legii este admisibil, fiind îndeplinite cumulativ cerințele impuse de dispozițiile art. 515 din noul Cod de procedură civilă, cu referire la autorul sesizării și existența unei jurisprudențe neunitare relativ la problema de drept ce se cere a fi interpretată.

Divergența a vizat calificarea diferită a acțiunilor ca fiind acțiuni personale imobiliare, reale imobiliare sau mixte și, pe cale de consecință, stabilirea competenței teritoriale după regulile prevăzute de art. 5, art. 10 pct. 1, art. 12, art. 13 alin. 1 și art. 19 din Codul de procedură civilă (în vigoare la data începerii proceselor).

Antecontractele de vânzare-cumpărare pe care s-au întemeiat acțiunile intentate anterior intrării în vigoare a noului Cod de procedură civilă dau naștere unui raport juridic obligațional, în conținutul căruia intră un drept de creanță — *jus ad personam* — căruia îi corespunde o obligație de a face — *aut facere*.

Acțiunea civilă prin care se solicită pronunțarea unei hotărâri judecătorești care să țină loc de act de vânzare-cumpărare, în materia obligațiilor de a face izvorâte din antecontract, are caracter personal, deoarece prin ea reclamantul își valorifică un drept de creanță, respectiv dreptul de a cere încheierea contractului, corelativ obligației pârâtului de a efectua demersurile necesare în vederea încheierii acestuia.

Atunci când dreptul de creanță are ca obiect un imobil, acțiunea este imobiliară, fără însă ca, prin aceasta, să se

schimbe felul acțiunii, dedus din natura dreptului care se valorifică.

În aceste condiții, în acțiunile având ca obiect pronunțarea unei hotărâri judecătorești care să țină loc de act de vânzare-cumpărare a unui imobil, înregistrate înainte de data de 15 februarie 2013, data intrării în vigoare a noului Cod de procedură civilă — față de art. 3 alin. (1) din Legea nr. 76/2012 pentru punerea în aplicare a Legii nr. 134/2010 privind Codul de procedură civilă, cu modificările ulterioare, conform cu care dispozițiile Codului de procedură civilă se aplică numai proceselor și executărilor silite începute după intrarea acestuia în vigoare, competența teritorială se determină în raport cu dispozițiile art. 10 pct. 1 din Codul de procedură civilă ce a fost abrogat prin art. 83 lit. a) din Legea nr. 76/2012.

Conform acestui text, în afară de instanța domiciliului pârâtului, mai sunt competente, în cererile privitoare la executarea, anularea, rezoluțiunea sau rezilierea unui contract, instanța locului prevăzut în contract pentru executarea, fie chiar în parte, a obligațiunii.

Competența teritorială este alternativă, între instanța domiciliului pârâtului și instanța locului executării obligației, numai dacă în actul juridic încheiat de părți a fost prevăzut locul executării, fie chiar în parte, a obligației.

În acest caz, față de dispozițiile art. 12 din Codul de procedură civilă, alegerea între instanțele deopotrivă competente aparține reclamantului.

În situația în care părțile nu au predeterminat în actul juridic pe care l-au încheiat locul executării obligației, competența teritorială nu mai este alternativă, ci se determină în temeiul art. 5 din Codul de procedură civilă, conform căruia cererea se face la instanța domiciliului pârâtului. Dacă pârâtul are domiciliul în străinătate sau nu are domiciliu cunoscut, cererea se face la instanța reședinței sale din țară, iar dacă nu are nici reședința cunoscută, la instanța domiciliului sau reședinței reclamantului.

Totodată, având în vedere că titular al acțiunii având ca obiect pronunțarea unei hotărâri care să țină loc de act autentic de vânzare-cumpărare poate fi și o persoană juridică, în cauză vor fi incidente și dispozițiile art. 10 pct. 1 din Codul de procedură civilă în vigoare la data introducerii acțiunii.

Pentru considerentele arătate, în temeiul art. 517 cu referire la art. 514 din noul Cod de procedură civilă,

### ÎNALTA CURTE DE CASAȚIE ȘI JUSTIȚIE

În numele legii

DECIDE:

Admite recursul în interesul legii formulat de procurorul general al Parchetului de pe lângă Înalta Curte de Casație și Justiție și, în consecință:

Stabilește că acțiunea prin care se solicită pronunțarea unei hotărâri judecătorești care să țină loc de act autentic de vânzare-cumpărare a unui imobil are caracterul unei acțiuni personale imobiliare.

Competența teritorială de soluționare a unei astfel de acțiuni, înregistrată înainte de data de 15 februarie 2013, se determină în condițiile art. 5, 7 și, respectiv, art. 10 pct. 1 din Codul de procedură civilă în vigoare la data înregistrării cererii.

Obligatorie, conform art. 517 alin. (4) din noul Cod de procedură civilă.

Pronunțată, în ședință publică, astăzi, 10 iunie 2013.

PREȘEDINTELE ÎNALTEI CURȚI DE CASAȚIE ȘI JUSTIȚIE  
**LIVIA DOINA STANCIU**

Magistrat-asistent,  
**Ileana Peligrad**

# ACTE ALE CONSILIULUI SUPERIOR AL MAGISTRATURII

CONSILIUL SUPERIOR AL MAGISTRATURII  
PLENUL

## HOTĂRÂRE

### pentru modificarea Regulamentului privind organizarea și desfășurarea concursului de promovare în funcția de judecător la Înalta Curte de Casație și Justiție, aprobat prin Hotărârea Plenului Consiliului Superior al Magistraturii nr. 74/2012

Având în vedere dispozițiile art. 38 alin. (1) din Legea nr. 317/2004 privind Consiliul Superior al Magistraturii, republicată, cu modificările ulterioare, ale art. 52—527 din Legea nr. 303/2004 privind statutul judecătorilor și procurorilor, republicată, cu modificările și completările ulterioare,

în temeiul dispozițiilor art. 133 alin. (5) și (7) din Constituția României, republicată, ale art. 23 alin. (1) din Legea nr. 317/2004, republicată, cu modificările ulterioare,

**Plenul Consiliului Superior al Magistraturii hotărăște:**

**Art. I.** — Regulamentul privind organizarea și desfășurarea concursului de promovare în funcția de judecător la Înalta Curte de Casație și Justiție, aprobat prin Hotărârea Plenului Consiliului Superior al Magistraturii nr. 74/2012, publicată în Monitorul Oficial al României, Partea I, nr. 112 din 13 februarie 2012, cu modificările și completările ulterioare, se modifică după cum urmează:

— **La articolul 26, alineatul (2) va avea următorul cuprins:**  
„(2) Membrii Consiliului Superior al Magistraturii primesc pentru fiecare candidat câte o fișă de evaluare nominală, pe care se notează fiecare criteriu cu puncte situate între 1 și maximul punctajului alocat, respectiv 4 puncte. Fișele de evaluare cuprind, de asemenea, numele membrului Consiliului Superior al Magistraturii care a efectuat notarea și semnătura acestuia.”

**Art. II.** — Prezenta hotărâre se publică în Monitorul Oficial al României, Partea I.

Președintele Consiliului Superior al Magistraturii,  
procuror **Oana Andrea Schmidt-Hăineală**

București, 20 august 2013.  
Nr. 873.

EDITOR: GUVERNUL ROMÂNIEI



„Monitorul Oficial” R.A., Str. Parcului nr. 65, sectorul 1, București; C.I.F. RO427282,  
IBAN: RO55RNCB0082006711100001 Banca Comercială Română — S.A. — Sucursala „Unirea” București  
și IBAN: RO12TREZ7005069XXX000531 Direcția de Trezorerie și Contabilitate Publică a Municipiului București  
(alocat numai persoanelor juridice bugetare)  
Tel. 021.318.51.29/150, fax 021.318.51.15, e-mail: marketing@ramo.ro, internet: www.monitoruloficial.ro  
Adresa pentru publicitate: Centrul pentru relații cu publicul, București, șos. Panduri nr. 1,  
bloc P33, parter, sectorul 5, tel. 021.401.00.70, fax 021.401.00.71 și 021.401.00.72  
Tiparul: „Monitorul Oficial” R.A.

